

*Vous dites HF ?*  
**Plutôt**  
**Hypercholestérolémie Familiale**



**Alliance**  
**du Cœur**

**15**  
**Cool la Vie**

# *Le cholestérol, c'est quoi au juste ?*

**Le cholestérol fait partie d'une famille d'aliments, les lipides ou corps gras, que l'on appelle plus couramment les graisses.**

## **A quoi sert le cholestérol ?**

Le cholestérol est présent dans l'alimentation d'origine animale.

Dans l'organisme il est retrouvé soit dans les cellules soit dans la circulation sanguine, mais uniquement dans des transporteurs spécialisés appelés lipoprotéines (cf le bon et le mauvais cholestérol p4).

Le taux de cholestérol présent dans les cellules ne varie pas. Ce cholestérol est essentiel. C'est d'ailleurs pour cela que notre foie le fabrique en permanence. Il leur donne leur cohérence et leur force.

Le cholestérol sert également à générer des substances (les hormones) indispensables au fonctionnement de l'organisme : la vitamine D nécessaire à notre squelette et à la production de la bile (secrétée par le foie) qui sert à bien digérer.

Dans la circulation: il est dans les transporteurs qui véhiculent une masse de cholestérol soit du foie vers les cellules soit inversement. C'est ce cholestérol circulant qui peut poser problème car il peut contribuer à l'encrassement des artères. Seule une très faible quantité de ce cholestérol circulant est nécessaire.

## D'où provient l'excès de cholestérol ?

- L'hérédité et l'âge peuvent faire grimper le cholestérol. Mais nous n'avons aucun contrôle sur ces facteurs.
- Une alimentation riche en graisses saturées\* : il est essentiel de diminuer les matières grasses saturées provoquant un excès de mauvais cholestérol : le beurre, le fromage, certaines viandes (comme le mouton, l'agneau...), la charcuterie, les sauces, les plats industriels. Certaines personnes absorbent plus rapidement le cholestérol issu de l'alimentation, tandis que d'autres l'assimilent très lentement. Les différences sont donc importantes d'un individu à l'autre.
- Certaines maladies des reins, du foie, de la thyroïde ou en encore le diabète.
- La cigarette et le stress. Dans le cas du stress, ce sont les taux de cortisol qui sont en cause. Anormalement élevé en cas de stress, le cortisol a un effet direct sur l'absorption des graisses et des sucres.

**Le tabagisme fait baisser le bon cholestérol (HDL-cholestérol).**



# Que signifie « bon » et « mauvais » cholestérol ?

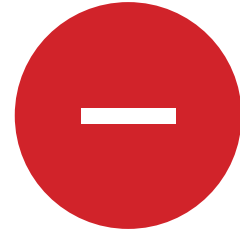
On peut distinguer deux types de cholestérol :

Le « **bon cholestérol** », appelé aussi HDL-cholestérol, est entraîné vers le foie pour qu'il soit détruit, et par conséquent ne se dépose pas sur les vaisseaux et limite ainsi le risque cardiovasculaire.

Le taux normal est :

HDL cholestérol : < 0,6 g/l

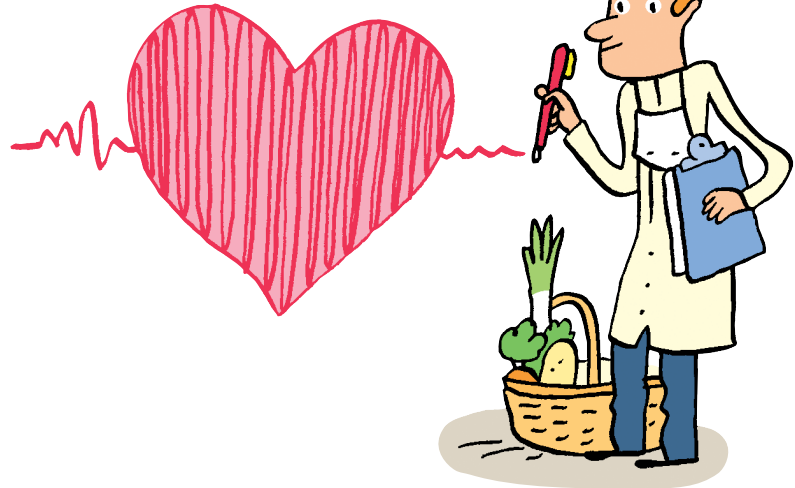




**Le « mauvais cholestérol »**, ou LDL cholestérol, se dépose sur la paroi des vaisseaux sanguins et forme des plaques d'athérome\* qui finissent par boucher les artères et provoquer des accidents cardiovasculaires.

Le taux normal est :

LDL cholestérol : < 1,6 g/l



# Qu'est-ce que l'hypercholestérolémie familiale (HF) ?

C'est une maladie d'origine génétique caractérisée par une concentration sanguine très élevée en cholestérol dès le plus jeune âge. L'HF peut provoquer des événements cardiovasculaires prématurés. Avec un diagnostic précoce (idéalement dès l'enfance) et un traitement adéquat, il est possible de limiter les risques.

## Il y a deux formes d'hypercholestérolémie familiale

**L'HF hétérozygote\*** : un seul gène est affecté, c'est la forme la plus répandue. La transmission aux descendants est observée dans 50 % des cas. Jusqu'à 300 000 personnes pourraient être atteintes d'une Hypercholestérolémie Familiale en France.

Réf : Nordestgaard B *et al.* Familial hypercholesterolaemia is underdiagnosed and undertreated in the general population: guidance for clinicians to prevent coronary heart disease: consensus statement of the European Atherosclerosis Society. *Eur Heart J.* 2013 ; 34 : 3478-90a.

**L'HF homozygote\*** : deux gènes sont affectés, cette forme est plus sévère mais aussi plus rare. La transmission aux descendants est observée dans 100 % des cas. La fréquence de cette maladie est de 1/ 1 000 000.

Réf : Farnier M *et al.* Diagnostic et traitement des hypercholestérolémies familiales (HF) chez l'adulte : recommandations de la Nouvelle société française d'athérosclérose (NSFA). *Presse Med.* 2013;42 : 930-950.

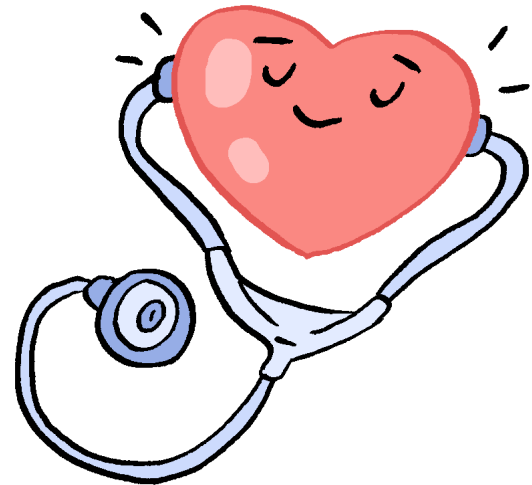
## Comment savoir si l'on a une hypercholestérolémie familiale (HF) ?

Si un de vos parents a un taux trop élevé de cholestérol et qu'il a déjà fait un événement cardiovasculaire avant l'âge de 55 ans pour les hommes et 60 ans pour les femmes, des examens complémentaires seront nécessaires pour faire le diagnostic de la HF.

La question peut se poser si des membres de votre famille, parents, enfants, frères, sœurs, ont fait une crise cardiaque avant 55 ans pour les hommes ou avant 60 ans pour les femmes.

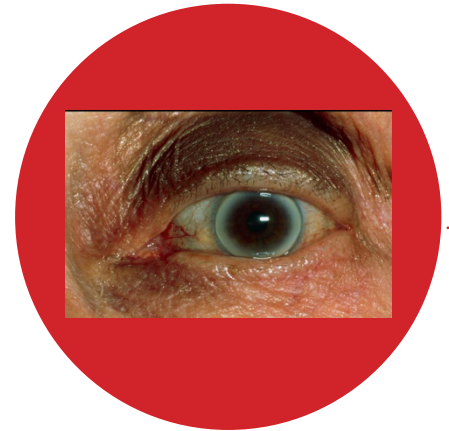
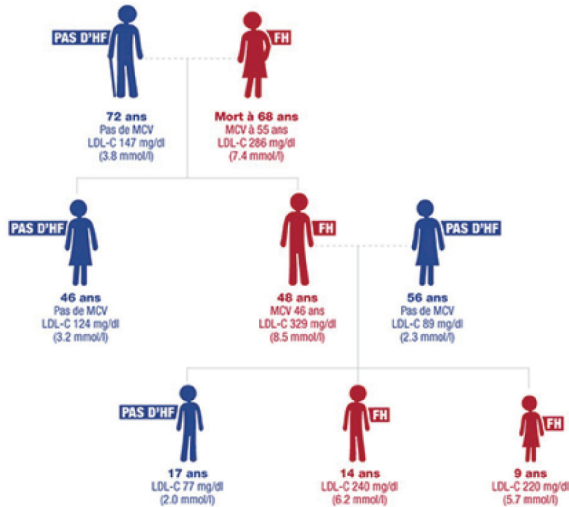
Réf : Catapano *et al.* Atherosclerosis. 2011 ; 217S : S1-S44.

Civeira *et al.* Atherosclerosis. 2004 ; 173 : 55-68.



# Question de famille

L'HF est une maladie génétique. Elle est héréditaire et c'est pourquoi il convient d'interroger l'environnement familial en cas de doute.



Certains signes peuvent vous alerter :

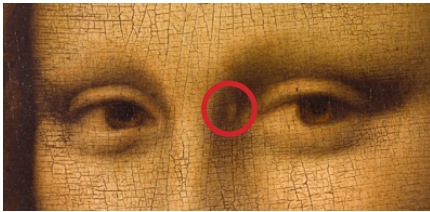
- La présence d'un arc cornéen\*
- La présence d'un ou de plusieurs xanthelasma\*
- La présence de xanthome\* tendineux sur les mains ou les pieds

Réf : Farnier M *et al.* Diagnostic et traitement des hypercholestérolémies familiales (HF) chez l'adulte : recommandations de la Nouvelle société française d'athérosclérose (NSFA). Presse Med. 2013; 42 : 930-950  
MCV : Maladie cardiovasculaire



*Mona Lisa souffrait probablement...*

D'un excès de cholestérol: on peut observer sur le tableau de la Joconde ce qui s'apparente à un xanthélasma\* et un xanthome\* tendineux sur la main.



**Attention,  
cette maladie  
évolue silencieusement  
pendant de nombreuses  
années, sans signes  
précurseurs.**

## *Pourquoi l'augmentation du cholestérol est-elle dangereuse ?*

Le cholestérol en excès s'accumule dans certains organes. Il s'accumule alors sur la paroi des artères jusqu'à les boucher, provoquant un infarctus du myocarde (c'est la « crise cardiaque ») ou un AVC (Accident Vasculaire Cérébral).

## L'hypercholestérolémie familiale en quelques chiffres :

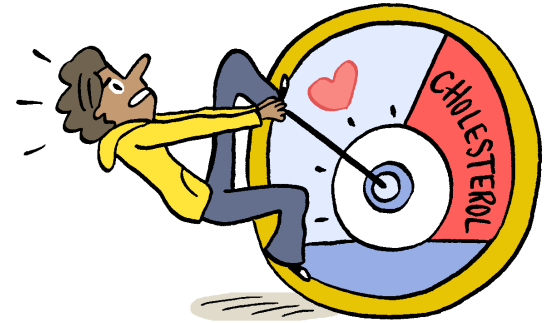
### *À partir de quel taux de cholestérol suspecte-t-on la maladie ?*

Lorsque la quantité de cholestérol total dans le sang dépasse 3 g/l et/ou si le mauvais cholestérol (le LDL-cholestérol) dépasse 1,9 g/l vous avez peut-être une HF\*. Pour les enfants, la maladie est probable quand le taux de mauvais cholestérol dépasse 1,6 g/l.

Réf : Farnier M *et al.* Diagnostic et traitement des hypercholestérolémies familiales (HF) chez l'adulte : recommandations de la Nouvelle société française d'athérosclérose (NSFA). Presse Med. 2013;42 : 930-950

### *À quel âge doser son cholestérol pour ne pas passer à côté d'une HF\* ?*

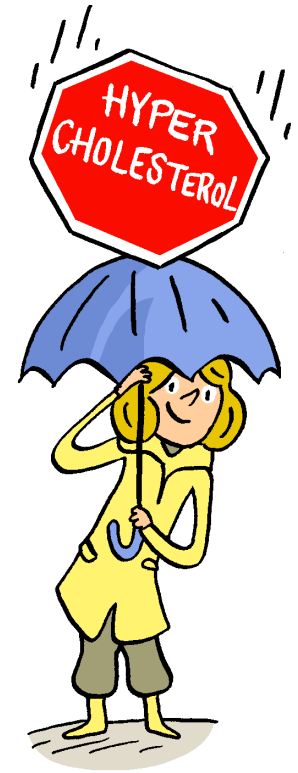
Tout le monde devrait ainsi faire doser son cholestérol au moins une fois à l'âge de 20 ans ou plus tôt encore si vous savez qu'un de vos proches est atteint d'HF et/ou si un de vos parents a eu une crise cardiaque jeune.



L'HF est une maladie souvent ignorée, elle passe très souvent inaperçue. Le pourcentage de patients diagnostiqués en France est d'environ 1 %<sup>1</sup>. Aujourd'hui en France, la maladie est trop souvent découverte après le premier accident.

### *Si un des membres de ma famille a une HF\*, est-ce que je risque aussi d'être atteint ?*

Oui, car c'est une maladie familiale. Quand un de vos parents est atteint d'hypercholestérolémie familiale hétérozygote, le risque pour vous d'avoir la maladie est de 50 %. Vous avez « un risque » sur deux d'avoir trop de cholestérol. Mais, une anomalie génétique ne signifie pas que la maladie est sévère. Cela signifie qu'il faut se surveiller et prendre un traitement si besoin. Si vos 2 parents sont atteints d'HF homozygote, vous le serez aussi, c'est une maladie génétique rare qui conduit en l'absence de traitement efficace au décès vers 20 ans par accélération de l'athérosclérose\*. Elle est caractérisée par la présence, chez un enfant de moins de 2 ans, de dépôts extravasculaires de cholestérol, de taux de LDL > 3,30 g/l et d'une artériopathie\* manifeste, avant 10 ans. Le diagnostic de certitude est posé par génétique moléculaire.



1. Nordestgaard B *et al.* Familial hypercholesterolaemia is underdiagnosed and undertreated in the general population: guidance for clinicians to prevent coronary heart disease: consensus statement of the European Atherosclerosis Society. *Eur Heart J.* 2013 ; 34 : 3478-90a ggf

## Peut-on traiter l'HF\* ?

Il est nécessaire d'être pris en charge par un spécialiste souvent hospitalier. Le traitement ne consiste pas uniquement à prendre des médicaments contre le cholestérol, il faut aussi apprendre à manger différemment.

Concernant les traitements : la classe de médicaments la plus importante pour réduire le LDL-Cholestérol est la famille des statines. Les statines agissent en bloquant la production de cholestérol dans les cellules. D'autres traitements abaissant le cholestérol existent et peuvent être prescrits aussi. Dans les cas les plus sévères, un traitement par LDL-aphérèse\* peut être prescrit. Les compléments alimentaires doivent être utilisés avec prudence.

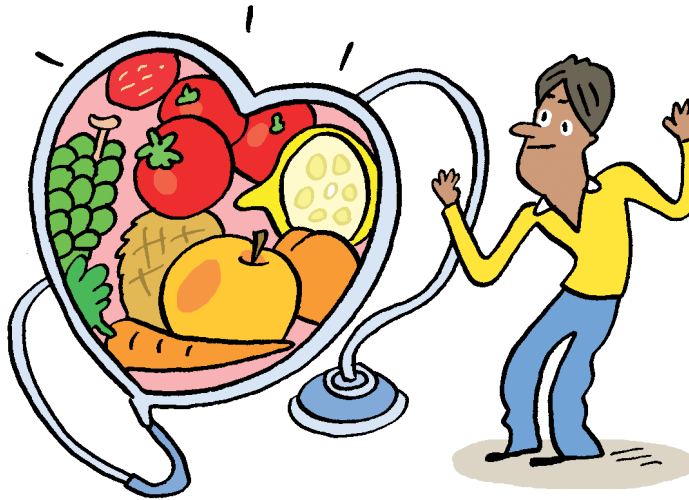
Pour les enfants, le premier traitement est son alimentation. Il doit prendre l'habitude de faire du sport et ne jamais commencer à fumer. Les parents ont un rôle fondamental ainsi que le médecin traitant. Dans certains cas, il peut être intéressant de consulter un(e) diététicien(ne) ou nutritionniste.

◀◀ Depuis plusieurs années, j'entends parler de cholestérol, mais comme je me sens bien, pourquoi être dépisté ? C'est après avoir appris qu'un oncle proche, avait été victime d'un infarctus, que je me suis vraiment renseigné pour apprendre qu'aucun signe important ne trahissait cette maladie, mais qu'il suffisait d'une simple prise de sang pour connaître la réalité !  
Richard, Compiègne



## L'HF\* = stop tabac !

Quand on a du cholestérol, le pire ennemi pour votre cœur est le tabac. Les personnes qui ont une HF et qui fument sont celles qui ont le plus de risque de faire un infarctus jeune.



« Dans la famille, nous avons toujours entendu parler de cholestérol ; dès l'adolescence, mes parents me font faire des examens biologiques et là, pas vraiment de surprise, l'on m'annonce que j'ai du cholestérol et je dois consulter un spécialiste. Le verdict est très clair, un traitement par statines et respecter une meilleure hygiène alimentaire. Franchement, quand on est âgé de 15 ans, on doit nous expliquer pourquoi une telle prise en charge !  
Lionel, Rennes

## *Qu'est-ce qu'il faut faire quand on a un enfant atteint de l'HF\* ?*

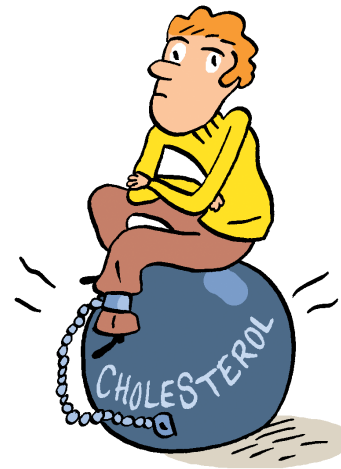
Il est recommandé à la famille de poser la question à un spécialiste (par exemple dans un des centres clinico-biologiques des lipides et de l'athérosclérose).

## *Comment être sûr qu'une personne est atteinte de la maladie ?*

Il suffit de faire une prise de sang. Il n'est plus obligatoire d'être à jeun pour faire le bilan lipidique. Il est recommandé de ne pas changer ses habitudes alimentaires dans les 3 semaines précédant le prélèvement, tout comme il faut éviter l'alcool, le tabagisme ou une activité physique très intense pendant les 72 heures avant le prélèvement. Vous devez également indiquer d'éventuels traitements en cours. De nombreux traitements peuvent affecter les résultats du bilan lipidique.

« Nous entendons parler régulièrement du cholestérol et certains prétendent que ce n'est pas une maladie ! Autour de moi, des oncles et tantes ainsi que mes grands-parents, en ont souffert et pour eux, ce n'est pas anecdotique que de prendre leur traitement et de se surveiller régulièrement. Certains ont été victimes de problèmes cardiovasculaires et d'autres d'un AVC\*.

*Bernard, Strasbourg*



## Contraception et grossesse chez la femme HF

Pour les femmes HF, les oestroprogestatifs\* sont en principe contre-indiqués. Parfois en cas d'HF traitées et correctement contrôlées, et sous réserve de vérifier l'évolution des paramètres biologiques lipidiques, une prescription est possible en cas de difficulté avec les autres formes de contraception.

Un souhait de grossesse chez une patiente HF doit être accompagné d'une évaluation du risque génétique d'homozygotie de l'enfant et nécessite une évaluation systématique lipidique du couple.

Les statines seules ou en association à d'autres agents hypolipémiants sont contre-indiquées pendant la grossesse. Par conséquent, vous devez aborder avec votre médecin tout désir de conception, et le contacter immédiatement si vous découvrez que vous êtes enceinte pendant le traitement.



*Dès l'instant que l'on suspecte la présence de la maladie, il faut dépister toute la famille... Les autorités sanitaires recommandent la mise en place d'un traitement hypolipémiant le plus tôt possible, à partir de 8 à 10 ans (suivant avis médical et suite à des mesures hygiéno-diététiques).*

# Quelques mesures hygiéno-diététiques

## *Produits alimentaires à privilégier*

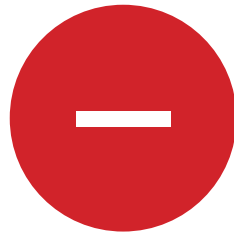
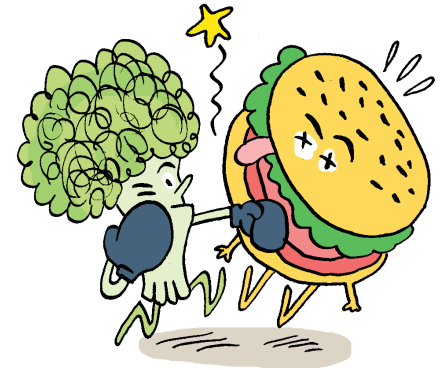
Les féculents complets	L'huile d'olive, de colza, de noix	Les fruits et légumes	Le poisson / Les viandes maigres	Les produits laitiers
Le pain complet	Les noix, noisettes, amandes	Les herbes aromatiques	Les fruits de mer	Yaourt nature deux fois par jour au plus
Les pâtes	le régime méditerranéen	Tous les légumes	La volaille, le lapin	Les laitages écrémés
La semoule		Toutes les salades		Fromage, pas plus d'une fois par jour
		Les légumineuses : petits pois, soja, lentilles, haricots secs, pois chiches...		





## Produits alimentaires à éviter ou à limiter

Les charcuteries et la viande	Les produits salés et le sel	Les boissons sucrées, les aliments gras, sucrés, salés et ultra-transformés	L'alcool
Les viandes rouges ou riches en mauvaises graisses	Les produits laitiers non allégés : beurre, crème, lait entier, fromage (portion de 30 g)	Les bonbons Les barres de céréales et barres de céréales chocolatées	
Les feuilletés de viande ou de fromage	Les plats industriels préparés	Les produits industriels tels que donuts, cookies, gâteaux...	
	Les frites, les chips, les crackers... les biscuits	Les viennoiseries et les pâtisseries	



# GLOSSAIRE

**ADN** : notre corps est formé de cellules et chaque cellule contient un noyau qui lui-même contient des chromosomes qui sont formés d'ADN.

**ALLÈLE** : est une version variable d'un même gène

**ARC CORNÉEN OU GÉRONTOXON** : dépôt de cholestérol autour de l'iris (partie colorée de l'œil). Le dépôt forme un anneau blanchâtre complet tout autour de l'iris ou un anneau incomplet d'où le nom d'arc.

**ARTÉRIOPATHIE** : maladie des artères

**ATHÉROME** : dépôts de cholestérol dans les artères.

**ATHÉROSCLÉROSE** : maladie touchant les artères de gros et moyen calibre et caractérisée par l'apparition de plaques d'athérome.

**AVC** (accident vasculaire cérébral) : un accident vasculaire cérébral (AVC) résulte de l'interruption de la circulation sanguine dans le cerveau, en général quand un vaisseau sanguin éclate ou est bloqué par un caillot. L'apport en oxygène et en nutriments est stoppé, ce qui endommage les tissus cérébraux.

**CELLULE** : tous les organismes vivants sont formés de cellules (ex : un point de 2 mm sur notre doigt contient 1000 cellules de peau). Le corps contient environ 250 sortes de cellules différentes,

qui fonctionnent différemment cellules du cœur, du foie, de la peau, des yeux, du cerveau, des muscles...

**CHROMOSOME** : les chromosomes composés d'ADN fonctionnent par deux. Chacun de nous possède 23 paires (ou couple) de chromosomes soit au total 46 chromosomes. 23 chromosomes nous ont été légués par notre mère et 23 par notre père.

**CORTISOL** : hormone produite à partir du cholestérol et sécrétée par des glandes situées au dessus des reins. Son rôle est d'aider l'organisme à faire face au stress.

**EZÉTIMIBE** : est un médicament utilisé dans le traitement des hypercholestérolémies et agissant en diminuant l'absorption du cholestérol ingéré par le tube digestif.

**GÈNE** : les gènes déterminent tout ce qui nous caractérise, groupe sanguin couleur des yeux, maladies, forme du visage, si on est un garçon ou une fille... Un gène est un morceau de l'ADN qui est situé dans le noyau des cellules. L'analyse des gènes à la recherche d'une anomalie génétique est le génotypage.

**GRAISSES SATURÉES** : Les acides gras saturés proviennent surtout du règne animal (beurre, crème, graisse de porc, d'oie, de bœuf ou de canard, etc.) mais on les trouve également dans certains produits végétaux (huile de coco, huile de palme).

**GRAISSES INSATURÉES :** Les acides gras dits «insaturés», parmi lesquels on retrouve les Oméga 3, 6 et 9, sont des graisses bonnes pour l'organisme. Les acides gras insaturés sont considérés comme de «bons gras», car ils ont un impact positif sur les taux de lipides sanguins et des effets bénéfiques sur la fonction cardiovasculaire.

**HDL :** High Density Lipoprotein (lipoprotéine de haute densité). Les lipoprotéines sont la forme sous laquelle sont présents les lipides dans le sang, associés à des protéines. Elles sont la principale forme de transport du cholestérol dans le sang.

**HÉRÉDITÉ :** l'hérédité est inscrite dans les gènes que nous recevons de nos parents.

**HÉTÉROZYGOTE :** Le terme hétérozygote désigne un organisme dont les cellules contiennent au moins deux versions différentes d'un même gène en leur noyau.

**HOMOZYGOTE :** Le terme homozygote désigne des individus présentant des gènes (zone d'un chromosome permettant de transmettre les caractères à sa descendance) identiques sur deux chromosomes faisant partie de la même paire.

**HF** = Hypercholestérolémie Familiale

**HYPOLIPÉMIANT :** (hypo = en dessous, lip = graisse, iant = action de). est un médicament dont l'action thérapeutique vise à diminuer les lipides (triglycérides et/ou cholestérol) circulant dans le sang.

**LDL :** Les lipoprotéines sont un ensemble de molécules composées de lipides liés à des protéines. Il s'agit d'une des formes sous laquelle le cholestérol est présent dans le sang. On distingue les LDL, lipoprotéines de basse densité, IDL, de densité intermédiaire et HDL, de haute densité.

**LDL-APHÉRÈSE :** Il s'agit d'une technique d'épuration extracorporelle du LDL Cholestérol.

**ŒSTROGÈNE :** hormone naturelle sécrétée par l'ovaire assurant la formation, le fonctionnement et le maintien des organes génitaux.

**OESTROPROGESTATIF :** (contraceptif) : il s'agit d'hormone œstrogène et progestative prise par voie orale, destinée à éviter une grossesse.

**STATINE :** famille de médicaments anti-cholestérol.

**XANTHOME :** dépôts de cholestérol dans les tendons et la peau.

**XANTHÉLASMA :** dépôt de cholestérol au niveau des paupières.

## Liens utiles

**Alliance du Cœur** : <http://www.alliancecoeur.fr/>

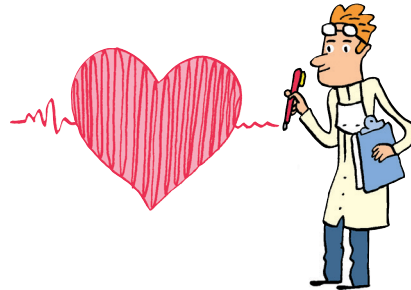
**Association Nationale des Hypercholestérolémies Familiales** : <http://www.anhet.fr/>

**Au cœur du Cholestérol** : [www.aucoeurducholesterol.fr](http://www.aucoeurducholesterol.fr)

**Nouvelle Société Française d'Athérosclérose** : <http://www.nsfa.asso.fr/> -

Liste des Centres de références Centre Clinico-Biologique des Lipides et de l'Arthérosclérose (CCBLA).

**Orphanet** : Le portail des maladies rares et des médicaments orphelins : <http://www.orpha.net>



Pour trouver le centre de consultation spécialisé le plus proche de chez vous :

[www.orpha.net.fr](http://www.orpha.net.fr)

Les centres de références Centre Clinico-Biologique des Lipides et de l'Arthérosclérose (CCBLA) :

[www.nsfa.asso.fr](http://www.nsfa.asso.fr)

Créée en 1993, la Fnamoc devenue Alliance du CŒUR est une Union qui regroupe 18 associations et 1 fédération.

- ACEPTA 33 - 33600 Pessac - E-mail : acept33@gmail.com
- AFMOC Bretagne - 29200 Brest - E-mail : afmoc.bretagne@orange.fr
- AFMOC Franche-Comté - 25200 Montbéliard - E-mail : afmocfc@numericable.fr
- ALLIANCE DU CŒUR Île-de-France - 75014 Paris - E-mail : milotclauda@gmail.com
- ALSACE CARDIO - 68140 Munster - E-mail : daniel.emmen@orange.fr
- AMRYC - 44300 - Nantes - Site : www.afmhrc.org
- ANCC Association Nationale des Cardiaques Congénitaux - 78350 Les Loges en Josas - Site : www.ancc.asso.fr
- ASPIC - 31530 Thil - E-mail : jean.leonard@hotmail.fr
- ATOUT CŒUR VENDÉE - E-mail : a-tout-coeur.association-amcv@orange.fr
- ATOUT CŒUR MORBIHAN - E-mail : jacques.jourdain@orange.fr
- ATOUT CŒUR MAINE ET LOIRE - E-mail : ass.atout-coeur49@orange.fr
- ATOUT CŒUR ILLE ET VILAINE - E-mail : asso.atoutcoeur35@gmail.com
- ATOUT CŒUR LOIRE-ATLANTIQUE - E-mail : claude-jeanne.dickelmann@orange.fr
- CŒUR & VIE 17 - 17220 Clavette - E-mail : coeuretvie@sfr.fr
- CŒUR ET VIE DRÔME - 26100 Valence - E-mail : coeuretvie@gmail.com
- COTRAL (COORDINATION des TRANSPLANTES D'ALSACE-LORRAINE) - 67220 Villé - E-mail : don.organe@orange.fr
- FFAGCP - 75012 Paris - E-mail : fflagcp@numericable.fr
- LIGUE CONTRE LA CARDIOMYOPATHIE - 28800 Montboissier - E-mail : ligue-cardiomyopathie@orange.fr
- OCMCS - 73000 Chambéry - E-mail : operesducoeurdesavoie@laposte.net

Brochures « Cool la vie » disponibles auprès de l'Alliance du Cœur :

- Cool la vie n°1 : Vivre avec du cholestérol
- Cool la vie n°2 : Ma vie au quotidien avec une maladie cardiovasculaire
- Cool la vie n°3 : Ma vie affective et sociale avec une maladie cardiovasculaire
- Cool la vie n°4 : Dépistage et suivi de ma maladie cardiovasculaire
- Cool la vie n°5 : à table ! avec ma maladie cardiovasculaire
- Cool la vie n°6 : Apprivoiser le traitement de ma maladie cardiovasculaire
- Cool la vie n°7 : L'infarctus et après ? (vivre après un infarctus)
- Cool la vie n°8 : Bouger avec ma maladie cardiovasculaire (activité physique)
- Cool la vie n°9 : J'ai trop de tension, que faire ?
- Cool la vie n°10 : L'accident vasculaire cérébral : le prévenir, vivre après...
- Cool la vie n°11 : L'apnée du sommeil : qu'est-ce que c'est ?
- Cool la vie n°12 : Mon parcours de patient... avec une FA
- Cool la vie n°13 : Vaccins... Pourquoi on ne peut pas s'en passer ?
- Cool la vie n°14 : Diabète : comment le prévenir et le traiter ?
- Cool la vie n°15 : Vous dites HF ? Plutôt Hypercholestérolémie Familiale
- Cool la vie n°16 : Le Syndrome Coronarien Aigu. Qu'est-ce que c'est ?

## BULLETIN de SOUTIEN à l'association ALLIANCE DU CŒUR

Donnez-nous les moyens d'accomplir notre mission en participant à nos actions. Alliance du Cœur est une association d'intérêt général à caractère philanthropique, éducatif, social, autorisée à recevoir des dons avec reçu fiscal pour déduction.

Les brochures COOL LA VIE sont distribuées et expédiées « gratuitement » dans toute la France par ALLIANCE du CŒUR, à destination du grand public, des professionnels et établissements de santé ; vous pouvez nous aider par le versement d'un DON ; celui-ci ouvre droit à une réduction de l'impôt (Art. 6-1 de la Loi 2001-1275 du 28/12/2001).

Déduction fiscale de 66 % des sommes versées. Des reçus fiscaux vous seront délivrés par notre association.

À compléter et à adresser à :  
Alliance du Cœur 10 rue Lebois 75014 Paris

Nom .....

Prénom .....

Adresse .....

Code postal .....

Ville .....

Téléphone .....

E-mail .....

OUI, j'apporte mon soutien à vos actions et je vous adresse ci-joint un chèque bancaire ou postal d'un montant de :

Inscrire le montant ci-contre : ..... €.

Votre don libellé à l'ordre de Alliance du Cœur vous fait bénéficier d'une réduction d'impôt de 66 % du montant de celui-ci.

***Vous avez besoin de nous...  
Nous avons besoin de vous !***



NOTES

Lined area for notes with horizontal ruling lines.





# Cool la Vie

Une collection de brochures d'information imaginée par un collectif de personnes directement concernées par une maladie cardiovasculaire, toutes membres de l'Union Nationale des Associations de Malades Cardiovasculaires et Opérés du Cœur. Le titre de cette collection reflète avant tout notre état d'esprit et notre volonté de créer des brochures originales avec des explications claires et des conseils pour réussir notre vie malgré nos problèmes cardiovasculaires.

Les brochures COOL LA VIE sont distribuées et expédiées « gratuitement » dans toute la France par ALLIANCE du CŒUR, à destination du grand public, des professionnels et établissements de santé ; vous pouvez nous aider par le versement d'un DON ; celui-ci ouvre droit à une réduction de l'impôt (Art. 6-1 de la Loi 2001-1275 du 28/12/2011. Déduction fiscale de 66 % des sommes versées. Des reçus fiscaux vous seront délivrés par notre association.

**Don en ligne :** Pour faire un don en ligne sécurisé avec votre carte bancaire sur notre site internet ([www.alliancecoeur.fr](http://www.alliancecoeur.fr))

**Don par courrier :** Alliance du Cœur 10, rue Lebois 75014 Paris

**La collection de brochures « Cool la vie » a remporté le Prix Education du Patient au 17<sup>ème</sup> festival de la Communication Médicale de Deauville en mai 2006**

Avec le soutien de

# sanofi

**Alliance du cœur**

Ligne « Écoute Santé Cœur »

 **N°Azur 0 811 099 098**

PRIX APPEL LOCAL

[www.alliancecoeur.fr](http://www.alliancecoeur.fr)