

Fiche conseils

La Dermatite Atopique & le tabac & l'alcool

La dermatite atopique (aussi appelé eczéma atopique) touche environ 1 enfant sur 10¹. Elle apparaît le plus souvent chez le nourrisson ou l'enfant mais peut persister voir apparaître à l'adolescence ou à l'âge adulte¹.

Il existe une prédisposition héréditaire dans l'apparition de la DA. Environ 50% à 70% des personnes atteintes de DA ont un parent atteint. L'augmentation de la DA dans la population depuis une quarantaine d'années, suggère un rôle majeur des facteurs environnementaux comme l'excès d'hygiène, un habitat favorable aux acariens, l'exposition aux pollutions urbaines industrielles, l'exposition au tabac...

Ces facteurs étant complexes et agissant en association, il est difficile d'estimer leurs poids relatifs.

1 L'impact du tabagisme actif et passif sur la dermatite atopique

Le tabagisme est un facteur environnemental qui favorise ou entretient de nombreuses dermatoses chroniques.



L'effet direct du tabac sur la peau n'est pas clairement établi, mais on sait que le tabac induit la production de substances réactives et inflammatoires qui impacteraient directement la barrière protectrice de la peau². Des modifications de l'ADN lors de l'exposition à la fumée de tabac ont également été mises en évidence³.

Aujourd'hui, plusieurs études ont montré qu'une exposition à la fumée de tabac est en lien avec une augmentation du risque de développer une DA et des allergies associées aussi bien pour les fumeurs que pour ceux exposés au tabagisme passif².

Les effets du tabac semblent majorés chez les enfants ayant une prédisposition familiale à l'atopie⁴.



Il semblerait exister un risque accru de développer de l'eczéma atopique chez le nouveau-né si la mère fume pendant sa grossesse^{5,6}.

Le sevrage tabagique, recommandé de façon systématique pour les femmes enceintes, et l'éviction du tabagisme passif pour les jeunes enfants pourraient limiter le développement d'une dermatite atopique⁶.

2 L'alcool, un facteur de risque de développement de la dermatite atopique

Les organismes de santé recommandent «**zéro alcool durant la grossesse**» car l'alcool pénètre dans le système sanguin du fœtus.

L'alcool est toxique pour l'organisme et particulièrement pour celui du fœtus.

Les conséquences d'une consommation d'alcool durant une grossesse peuvent être irréversibles, allant de troubles de comportement mineurs aux anomalies de développement sévères⁷.

Une étude a évalué l'impact de l'alcool durant la grossesse sur le développement de la DA au cours des sept premières années de l'enfant à naître⁸.

Dans une étude, les femmes ayant consommé de l'alcool à raison de plus d'un verre d'alcool par semaine durant au moins un trimestre de grossesse ont donné naissance à des enfants atteints de DA dans 31% des cas.

Le risque de DA est augmenté quand la mère consomme de l'alcool pendant la grossesse et ce risque existe pendant les 7 premières années de vie⁸.





La consommation d'alcool durant la grossesse augmente de 44% le risque de développer une DA durant l'enfance⁸.

3 Dermatite atopique et addictions

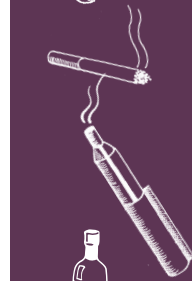
La dermatite atopique étant plus fréquemment retrouvée chez les personnes consommatrices de tabac et d'alcool, une étude a évalué l'influence de la DA durant l'enfance sur le risque futur d'addiction⁹.

Plus de 16 000 enfants et adolescents âgés de 9 à 14 ans atteints d'eczéma atopique ont été suivis pendant 14 ans et interrogés sur leurs consommations de tabac, d'alcool et de drogues illicites.

La DA pendant l'enfance n'est vraisemblablement pas associée à un risque de consommation plus importante d'alcool, de drogues illicites ou de tabagisme intense ultérieure⁹.

REFERENCES

- 1 Inserm. Dermatite atopique (eczéma atopique), site visité le 23/10/19.
- 2 Kantor R *et al.* Association of atopic dermatitis with smoking: A systematic review and meta-analysis. *J Am Acad Dermatol* 2016; 75(6): 1119-1125.
- 3 Wang IJ *et al.* Prenatal smoke exposure, DNA methylation, and childhood atopic dermatitis. *Clinical & Experimental Allergy* 2013; 43 : 535-543.
- 4 Krämer U *et al.* The effect of environmental tobacco smoke on eczema and allergic sensitization in children. *Br J Dermatol.* 2004;150 (1):111-8.
- 5 HAS. Grossesse et tabac. Texte de recommandations. 2004.
- 6 Wang IJ *et al.* Effect of gestational smoke exposure on atopic dermatitis in the offspring. *PediatrAllergyImmunol.* 2008;19(7):580-6.
- 7 Ameli. Une alimentation équilibrée pendant la grossesse. <https://www.ameli.fr/assure/sante/themes/grossesse/alimentation-grossesse>. Site visité le 23/10/19.
- 8 Carson CG *et al.* Alcohol Intake in Pregnancy Increases the Child's Risk of Atopic Dermatitis. *The COPSAC Prospective Birth Cohort Study of a High Risk Population.* *Plos One* 2012; 7:e42710.
- 9 Drucker AM *et al.* Childhood atopic dermatitis and risk of problematic substance use: Atopic dermatitis and substance use. *Dermatitis* 2018 ; 29(3): 168-170.



SANOFI GENZYME 

Sanofi-aventis France
82 avenue Raspail
94250 GENTILLY