

COMMENT AGIR ?

En priorité, consulter votre médecin traitant ⁸

Aidez-le à mieux respirer ^{1,3,9} :

- Couchez-le sur le dos pour dormir.
- Réalisez des lavages de nez au sérum physiologique au moins 6 fois/jour (autant que possible avant les repas).

Aidez-le à mieux s'alimenter et boire ^{3,9} :

- Hydratez-le régulièrement pour éviter une déshydratation.
- Continuez à l'alimenter normalement. S'il est fatigué, fractionnez ses repas en petites rations plus fréquentes.

Assurez son confort ^{7,9} :

- Ne le couvrez pas trop s'il a de la fièvre et surveillez sa température.
- Aérez sa chambre et maintenez une température à 19°C

Limitez les risques de transmission du virus lorsque votre bébé est malade : ^{7,9}

- Gardez votre bébé à la maison.
- Prévenez le médecin avant toute consultation.
- Appliquez les gestes barrières.

J'appelle le 15 ou le 112 si l'état de mon bébé s'aggrave ⁹ :



- Il fait des pauses respiratoires
- Sa respiration devient lente et qu'il reste très gêné pour respirer
- Il fait un malaise
- Il ne réagit plus, est très fatigué, dort tout le temps, geint
- Sa bouche devient bleue
- Il refuse de boire les biberons ou de prendre le sein
- Présente au moins un critère de gravité en plus des symptômes (prématurés de moins de 3 mois, bébé de moins de 6 semaines ou 3 maladies respiratoire/cardiaque)

**Bronchiolite à VRS :
un risque pour tous
les nourrissons**



À RETENIR

**TOUS les enfants
de moins de 1 an
entrant dans leur 1^{er} hiver**

sont concernés par les bronchiolites à VRS ¹



Pour en savoir plus sur la bronchiolite à VRS, rendez-vous sur la page dédiée sur le site **Sanofi.fr** en scannant ce QR code.

Références :

1. Santé Publique France : Bronchiolite : la maladie. Disponible sur <https://www.santepubliquefrance.fr/maladies-et-traumatismes/maladies-et-infections-respiratoires/bronchiolite/la-maladie/#tabs> **2.** Assurance Maladie : Reconnaître une bronchiolite. Disponible sur <https://www.ameli.fr/assure/sante/themes/bronchiolite/reconnaitre-bronchiolite> **3.** Santé Publique France : Votre enfant et la Bronchiolite. Disponible sur <https://www.santepubliquefrance.fr/maladies-et-traumatismes/maladies-et-infections-respiratoires/bronchiolite/documents/depliant-flyer/votre-enfant-et-la-bronchiolite> **4.** Demont C. et al. Economic and disease burden of RSV-associated hospitalizations in young children in France, 2010-2017. Thorax 2018. **5.** Bianchi S, Silvestri E, et al. Role of Respiratory Syncytial Virus in Pediatric Pneumonia. Microorganisms, 2020 Dec 21;8(12):2048. **6.** Collins PL, et al. Viral and Host Factors in Human Respiratory Syncytial Virus Pathogenesis. J Virol, 2004;82(5):2040-55. **7.** Assurance Maladie : Prévenir la survenue de la bronchiolite. Disponible sur <https://www.ameli.fr/assure/sante/themes/bronchiolite/prevention> **8.** Ministère de la Santé et de la Prévention – Santé Publique France. Épidémie de bronchiolite en France : rappel des recommandations de prévention et de prise en charge. Communiqué de Presse, septembre 2022. Disponible sur <https://sante.gouv.fr/actualites-presse/presse/communiques-de-presse/article/epidemie-de-bronchiolite-en-france-rappel-des-recommandations-de-prevention-et> **9.** Agence Régionale de Santé Auvergne-Rhône-Alpes : Bronchiolite : Comment protéger son enfant. Disponible sur <https://www.auvergne-rhone-alpes.ars.sante.fr/bronchiolite-comment-protoger-son-enfant>

Sanofi Winthrop Industrie - S.A. au capital de 463 631 520 euros - RCS Créteil 775 662 257 - 82 avenue Raspail 94 250 Gentilly - MAT-FR-2501616-04/26

sanofi

**Parce que vous ne pouvez pas
vous souvenir de tout...**

Nous sommes là pour vous guider !



LA BRONCHIOLITE À VRS*

**S'informer pour protéger
son bébé**



**DES MOYENS DE
PRÉVENTION
EXISTENT,
parlez-en avec votre
professionnel de santé**

*VRS : Virus Respiratoire Syncytial

sanofi

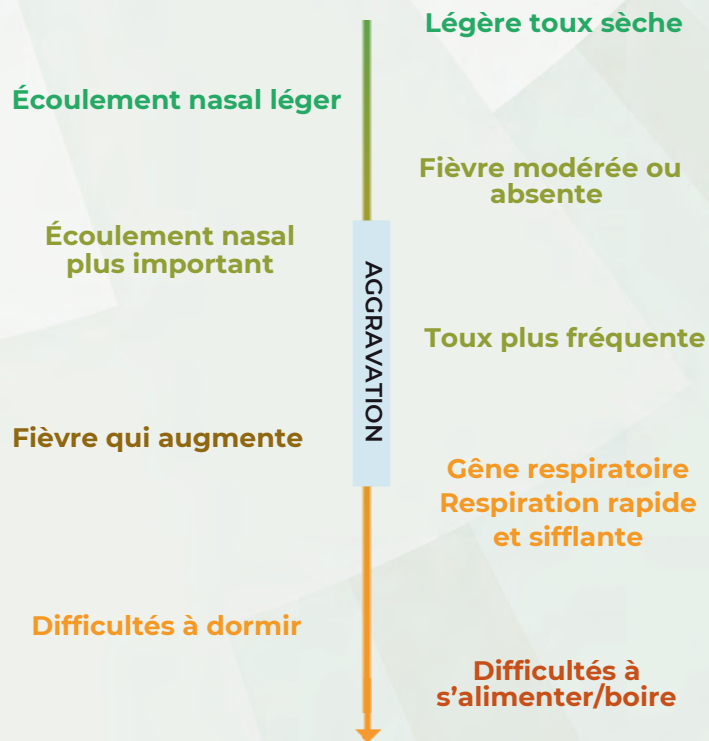
QU'EST CE QUE LA BRONCHIOLITE À VRS ?

La bronchiolite est une **maladie respiratoire très fréquente** chez les nourrissons qui est le plus souvent causée par le « **Virus Respiratoire Syncytial (VRS)** ¹ ».



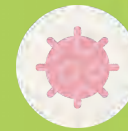
Le VRS infecte les petites bronches appelées **bronchioles**. Il provoque une inflammation et une augmentation des sécrétions (mucus) qui peuvent encombrer les voies respiratoires.²

QUELS SONT LES SYMPTÔMES ? ¹⁻³



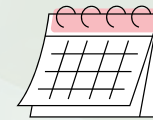
LE VRS C'EST

.. un **VIRUS CONTAGIEUX**



Qui se transmet de manière directe ^{1,3}

- Par des **gouttelettes** : toux, éternuements, ...
- Par la **salive** : baisers, ...
- et de manière indirecte** ^{1,3}
- Par les **mains**
- **Par les objets** : tétines, jouets, doudous, ...
- **Par les surfaces** : poignées de porte, ...



.. un **VIRUS HIVERNAL**

En France, le VRS circule généralement l'hiver, avec des **épidémies d'octobre à mars** ^{1,4}

.. un **VIRUS FRÉQUENT** et **IMPRÉVISIBLE** qui infecte **tous les nourrissons**. Parmi ceux hospitalisés pour une infection à VRS :

87% sont nés à **terme et en bonne santé** ⁴

≈50% sont **nés avant la période** de circulation du VRS ^{*4}

Au total c'est **90%** des enfants qui seront infectés avant l'âge de 2 ans ⁶

* selon une étude rétrospective sur le fardeau épidémiologique et économique des hospitalisations associées au VRS chez 407 025 enfants <5 ans hospitalisés pour une infection à VRS, réalisée sur une période de 8 ans (de juillet 2010 à juin 2018). Critère : séjours hospitaliers associés au VRS chez les enfants <5 ans

COMMENT PROTÉGER MON ENFANT ?

1 Utilisez les **moyens de préventions disponibles et recommandés**

Parlez-en avec votre professionnel de santé



2 **Limitez les contacts**

Avant l'âge de 3 mois, **évit**ez si possible : les lieux publics fermés et les contacts avec de jeunes enfants.^{3,7}

Limitez les visites à un cercle d'adultes proches en sortie de maternité et **maintenez des distances** avec toute personne malade.⁷

Ne partagez pas les biberons et les couverts non lavés au sein de la famille.¹

3 **Diminuez les risques de contamination si vous êtes enrhumé(e)**

Toussez et éternuez dans votre coude ou dans un mouchoir.⁷

Servez-vous d'un mouchoir à usage unique Puis jetez-le immédiatement à la poubelle.⁷

Portez un masque en cas de rhume, de toux ou de fièvre.⁷

Évitez d'embrasser le visage et les mains de votre bébé.^{3,7}

4 **Privilégiez un environnement sain**

Lavez-vous les mains pendant 30 secondes avant tout contact avec votre bébé.¹

Aérez sa chambre tous les jours et **nettoyez** régulièrement les objets qu'il manipule.¹

Ne fumez pas à proximité de votre bébé.¹